



Santo Domingo > Açores > Lisboa

An event organized by **Return Route Commission**, a non-profit organization.

Email: mar@returnroute.org | Internet: www.ReturnRoute.Org



A **Rota de Regresso** será a mais interessante regata de barcos à vela do mundo promovida pelo país que começou o desafio do mar a Expansão e os Descobrimentos. Não será baseada unicamente em velocidade ou em barcos de alta tecnologia, mas permitirá a participação de qualquer classe de embarcação e de pilotos.

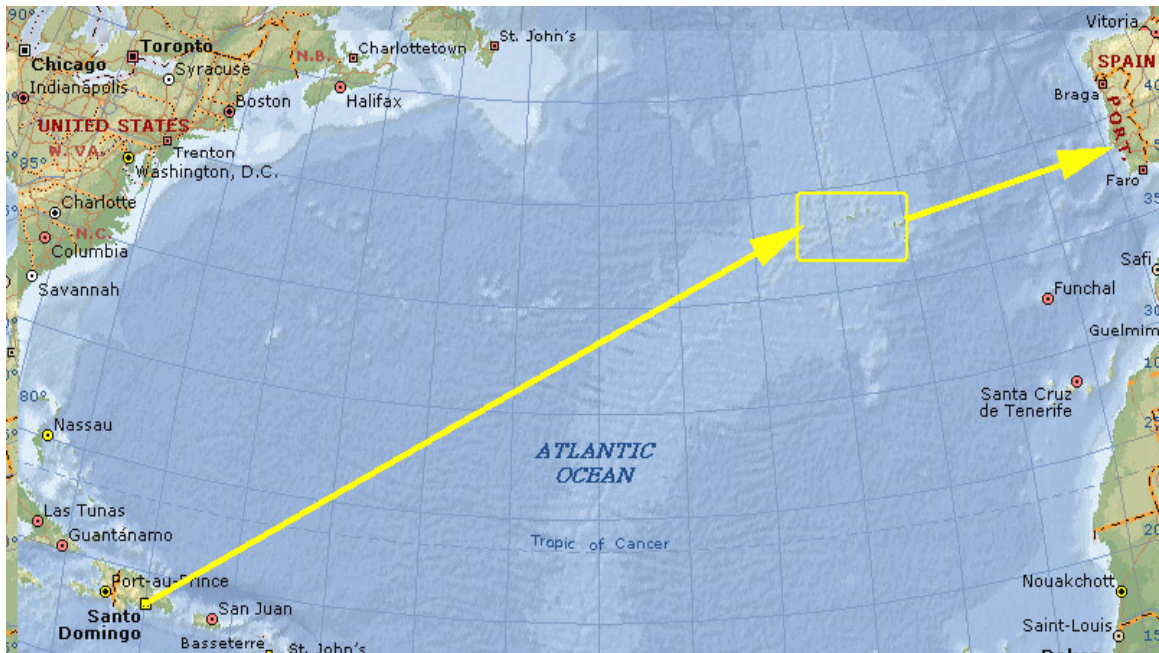


Eis uma regata planeada para estimular e experimentar a sabedoria de cada piloto durante uma viagem de aproximadamente 6.000 km, desde as Américas até à Europa. A **Rota de Regresso** seguirá o trajecto do mais famoso navegador de todos os tempos, Dom Cristóvão Colón, com provas nos pontos mais importantes daquela sua primeira viagem.

As regras definidas incluem os seguintes pontos:

- 1- O ponto de partida será da ilha “Espanhola”, hoje o país de Haiti e da Republica Dominicana. Foi desta ilha que o descobridor das Américas começou a sua rota de regresso para a Europa em Janeiro de 1493.
- 2- A data de partida será no dia 20 de Maio para comemorar o dia da morte de Cristóvão Colón (Maio 20, 1506, em Espanha).
- 3- A rota passa entre as ilhas das Flores e Corvo para comemorar o 10 de Fevereiro de 1493, quando o Almirante se encontrava a Sul da Ilha das Flores.
- 4- Cada barco tem que fazer uma ancoragem de 24 horas em qualquer uma das 9 ilhas dos Açores, para comemorar a paragem do Almirante em Santa Maria, a 15 de Fevereiro de 1493.
- 5- Nessa paragem a tripulação de cada barco terá de ir a terra por 8 horas (alternados ou todos de uma vez), para comemorar a ida a terra de metade da tripulação da caravela Niña.
- 6- Antes de seguir a rota para Lisboa têm que dar uma volta inteira à Ilha de Santa Maria, para lembrar os problemas que o Almirante teve em encontrar um porto de abrigo em Santa Maria, naquele Inverno.
- 7- A regata é ganha em Lisboa não apenas pelo primeiro barco, mas quando um dos tripulantes içar uma bandeira na Torre de Belém. Para isso, e no verdadeiro espírito das viagens do século XV, o barco pode encostar à torre. Pode enviar uma barca a remos até lá chegar. Pode nadar até ela, ou ainda poderá ancorar mais longe e ir a pé até à torre. Assim o barco em frente pode não sair com a vitória se um dos tripulantes de outro barco conseguir chegar á torre primeiro.





As três opções da rota entre as ilhas. Cada piloto tem de decidir ao sair do canal Flores-Corvo, que sentido navegar.

Mantendo o espírito de aventura contra os elementos da natureza, o curso é intencionalmente pensado para não favorecer só um tipo de barco. O piloto é forçado a optar por um dos três cursos que o levam em zig-zag entre as 9 ilhas dos Açores, começando pelo canal das Flores-Corvo e acabando com a volta a Santa Maria.

O objectivo da regata é a chegada à Torre de Belém, onde ancorou o Almirante Dom Cristóvão Colón, a 4 de Março de 1493 regressando da sua descoberta do Novo Mundo.

Esta regata não será limitada pelo número de embarcações, pelo seu comprimento ou pelo número de tripulantes. A única condição será as embarcações terem vela. As regras fazem com que o piloto tenha que escolher o tipo de embarcação, como as melhores opções em cada momento vital da rota.



Dependente do tempo e do vento, poderá optar por atracar nas primeiras ilhas dos Açores, nas primeiras 24 horas, ou esperar para atracar na última, desconhecendo se a direcção do vento lhe será favorável ou não.

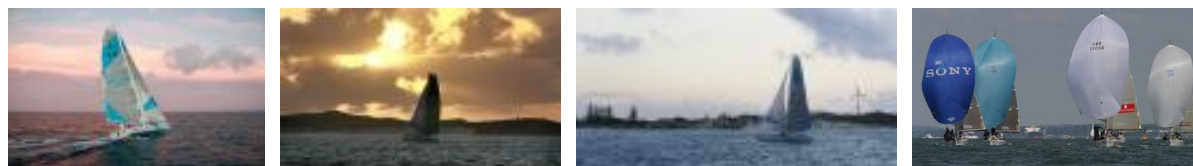
A ideia é obrigar cada piloto a cartear a rota que seja mais favorável para o seu tipo de embarcação, tendo em mente que não só será obrigado a dar voltas e a ancorar por 24 horas, mas que os ventos entre as ilhas dos Açores são um constante desafio dia a dia, o que tornará a regata entre as ilhas um grande concurso de obstáculos.

Os concorrentes não terão de lidar unicamente com os elementos naturais, mas com as outras embarcações. As rotas e derrotas por entre as ilhas farão com que os barcos se cruzem no seu percurso.

As regras e rotas são intencionais e com o fim de realçar e chamar a atenção para as ilhas dos Açores. Promover o turismo em cada uma delas e trazê-lo até Lisboa.



A ROTA DE REGRESSO



Santo Domingo



Açores



Lisboa

An event organized by **Return Route Commission**, a non-profit organization

Email: mar@returnroute.org | Internet: www.ReturnRoute.Org

